



**Muzeum Narodowe Rolnictwa
i Przemysłu Rolno-Spożywczego w Szreniawie**

JAK TO W KUŹNI BYWAŁO...



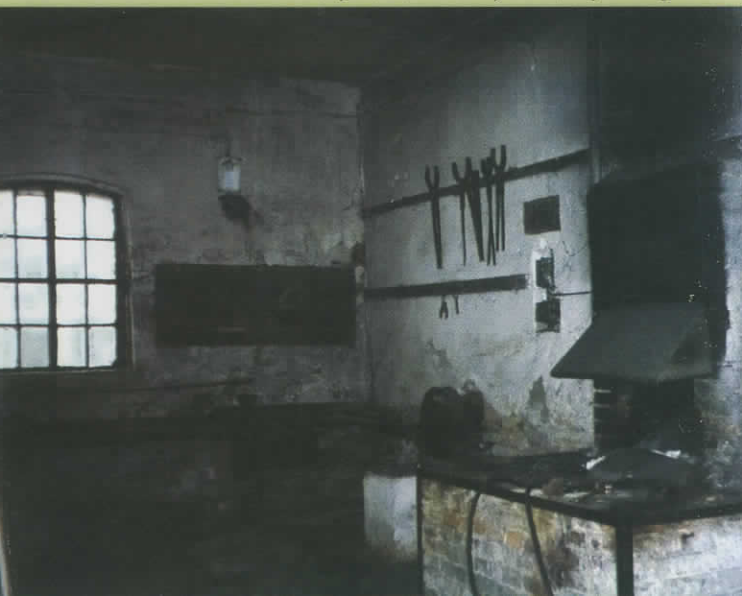
Kowadło z 1798 roku



Podkuwanie konia, okres przedwojenny

Kowalstwo należy do najstarszych rzemiosł. Jego rozwój łączy się z upowszechnieniem się użytkowania żelaza. Na naszych ziemiach okres ten przypada na około 700 lat p.n.e. Rozwój kowalstwa jako rzemiosła wiązał się z rozwojem techniki i wzrostem produkcji rolnej w V i VI w. n. e. Od połowy XIII w., w gospodarce czynszowej, nastąpiła częściowa stagnacja rzemiosła wiejskiego, natomiast rozkwitła produkcja miejska. Ponowny rozwój kowalstwa wiejskiego pociągnęła za sobą dopiero gospodarka folwarczno-pańszczyźniana w XVI w.

Wnętrze kuźni w Gorzyczkach, woj. wielkopolskie



Kowalstwo miało zazwyczaj charakter rzemiosła rodzinnego, jednak w jego dziejach wykształciły się aż trzy kategorie zawodowo-społeczne: rzemiosła dworskiego, gromadzkiego lub wioskowego oraz indywidualnego. Podział ten przetrwał do końca II wojny światowej i zanikł wraz z przeprowadzeniem reformy rolnej w latach 1940. Szczególny rozkwit kowalstwa wiejskiego nastąpił w XIX w. W tym okresie wzrosła zamożność chłopów. Rozwój budownictwa zwiększył popyt na różnorakie wyroby kowalskie.



Dzwonki pasterskie dla owiec

Kowal, którego pozycja we wsi była społecznie i materialnie wysoka, przez wieki był głównym wytwórcą i konserwatorem narzędzi rolniczych i innych przedmiotów metalowych, np. siekier, gwoździ, łańcuchów, a także ich głównym dostawcą na rynek wiejski. Do obowiązków kowala należało także gięcie i zakładanie obręczy na koła oraz na gotowe wyroby bednarskie. Niejednokrotnie kowal wykonywał dzwonki zakładane zwierzętom, zajmował się też podkuwaniem koni. Niegdyś pełnił także rolę weterynarza, zajmując się leczeniem koni i krów, co najczęściej ograniczało się do puszczenia zwierzętom krwi.

Dopiero w drugiej połowie XX w. postępujący proces mechanizacji wsi zmniejszył zakres działalności kowala. Spadła liczba kuźni. Przekwalifikowanie się kowalstwa wiejskiego na działalność usługowo-naprawczą i kowalstwo artystyczne zadecydowało o przydatności tego rzemiosła do dziś.

W zbiorach Muzeum Narodowego Rolnictwa i Przemysłu Rolno-Spożywczego w Szreniawie kowalstwo należy do rzemiosł najliczniej reprezentowanych. Zgromadzone zostały niezbędne dla kowala sprzęt i narzędzia takie jak: kowadła, różnego rodzaju i o różnym przeznaczeniu kleszcze, miechy kowalskie, gwoździownice do wyrobu gwoździ, obusznicze do wyrobu siekier. Zbioru dopełniają strugi, noże, tarniki, obcęgi, przebijaki oraz gotowe wyroby kowalskie – podkowy, wędzidła, munsztuki, radlice, okucia do drzwi.

Szreniawskie zbiory kowalstwa reprezentują wytwórczość rękodzielniczą z całej Polski. Do najciekawszych i jednocześnie najstarszych należą: kowadło dwurożne przypuszczalnie z 1564 r. (Wydawy, woj. wielkopolskie), kowadło dwurożne z 1644 r. (Konarzewo, woj. wielkopolskie) oraz kowadło bezrożne z 17798 r. (Wilkowo Polskie, woj. wielkopolskie).

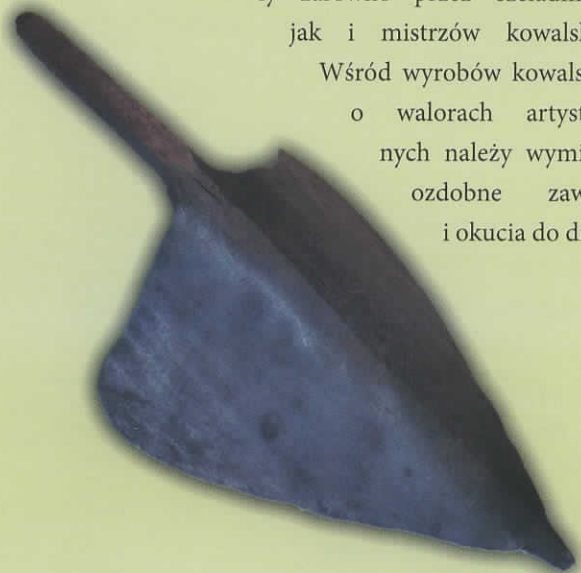




Podkowa wyplatana powrozem

Różnorodność podkówek pod względem kształtu i formy świadczy o dużej wiedzy i umiejętnościach, jakie posiadał kowal. Inne były podkowsy na okres letni, a inne na okres zimowy. Inaczej wyglądały podkowsy dla koni pociągowych, inaczej dla wyjazdowych. Różniły się budową również podkowsy dla

koni sportowych od tych dla koni wojskowych. Ciekawostką stanowią podkowsy specjalne, tzw. ocylowane z ciężarkiem, kute specjalnie dla koni z wadami w chodzie. Znajdujące się w zbiorach podkowsy pochodzą z lat 30., 60. i 70. XX wieku i wykonane zostały zarówno przez czeladników, jak i mistrzów kowalskich. Wśród wyrobów kowalskich o walorach artystycznych należy wymienić ozdobne zawiasy i okucia do drzwi.



Radlica żelazna, XIX/XX w.

*Tekst, zdjęcia i reprodukcje: dr Hanka Wawruch, kustosz dyplomowany
Reprodukowane fotografie archiwalne i eksponaty
pochodzą ze zbiorów MN Ri PR-S w Szreniawie*



Muzeum Narodowe Rolnictwa i Przemysłu Rolno-Spożywczego w Szreniawie

62-052 Komorniki, ul. Dworcowa 5
tel. 61 810 76 29, fax 61 810 76 42
www.muzeum-szreniawa.pl
e-mail: muzeum@muzeum-szreniawa.pl



INSTYTUCJA KULTURY
SAMORZĄDU WOJEWÓDZTWA
WIELKOPOLSKIEGO