



**Muzeum Narodowe Rolnictwa
i Przemysłu Rolno-Spożywczego w Szreniawie**

ŚWIAT Z GLINY WYCZAROWANY



Naczynie na wodę zwane obońką. Czyżyki, pow. hajnowski, woj. podlaskie



Garncarz przy pracy

Garncarstwo należy do najstarszych rzemiosł. Na ziemiach polskich technika ręcznego lepienia garnków znana była już 2500 lat p. n. e. Głównym surowcem do produkcji naczyń była glina. Stosowano także domieszki mineralne (piasek, tłuczeń) wzmacniające konstrukcję ścianek. Naczynia lepieno ręcznie z taśm i wałków glinianych. Po wysuszeniu wypalano je w ognisku. Pierwsze ręczne koło garncarskie

pojawiło się w IV w. p. n. e. Poprzez wieki III i IV n. e. garncarstwo dobrze prosperowało, po czym nastąpiła jego stagnacja, a następnie wtórny rozwój w VII wieku (szczególnie na podgrodziach). O rozwoju garncarstwa jako rzemiosła zadecydowało pojawienie się w XIII wieku nożnego, dwutarczowego, sponowego koła garncarskiego. Spony, czyli łączyny w liczbie 4-6 lub 8, na stałe łączyły toczek (górną tarczę roboczą) z tarczą pędną (kołem dolnym).

Sprzedaż garnków na targu



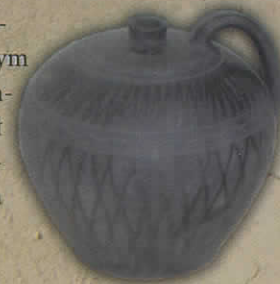
Dopiero w XIX wieku zostało ono zastąpione szybkoobrotowym kołem bezsponowym. Rozwój garncarstwa we wsiach uzależniony był w znacznym stopniu od bazy surowcowej – zasobów naturalnych występujących na danym terenie. Garncarstwo było często zajęciem sezonowym. Zróżnicowane regionalnie na ziemiach polskich pod względem formy i kształtu, wyroby ceramiczne generalnie podzielić można przede wszystkim ze względu na technikę wykonania (wyróżniamy ceramikę czarną, czyli siwą, zgrzebną i glazurowaną) oraz na dwa rodzaje dekoracji – rytu i malowane.



Garnek biskwitowy, Klon, pow. ostrzeszowski, woj. wielkopolskie

Rozwijający się u schyłku XIX w. przemysł uniezależnił wieś od produkcji miejscowej, przyczyniając się do jej stopniowego zaniku. Rzemiosło typu tradycyjnego, nieobjęte mechanizacją produkcji, nabrało cech przemysłu ludowego, pozostając w tej formie do dnia dzisiejszego.

Ludowa twórczość ceramiczna ma również bogatą i długą tradycję. W zbiorach Muzeum Narodowego Rolnictwa i Przemysłu Rolno-Spożywczego w Szreniawie ceramika, a w niej garncarstwo, znalazły sobie poczesne miejsce i stanowią jedną z dziedzin tradycyjnego rzemiosła wiejskiego prezentowanych na ekspozycji stałej Muzeum. Zbiory pochodzą z terenu całej Polski. Niektóre miejsca pozyskania wyrobów ceramicznych do zbiorów Muzeum to znane ośrodki garncarskie, chlubiące się niejednokrotnie z długimi tradycjami, np. Ilża, najstarszy ośrodek ceramiczny w Polsce, którego tradycje sięgają XIV wieku. Inne zasługujące również na uwagę ośrodki garncarskie to Ostrowiec Świętokrzyski, Kartuzy i Chmielno (woj. pomorskie), Urzędów (woj. lubelskie), Łążek Ordynacki (woj. lubelskie),



Ceramika siwa – naczynie na wodę, Podlasie

Dębina (woj. małopolskie), Medynia Głogowska (woj. podkarpackie), Bolimów i Sieradz (woj. łódzkie), Orlina Duża i Białobłoty (woj. wielkopolskie).



Fragment ornamentu talerza biskwitowego. Ilża, pow. radomski, woj. mazowieckie



Ceramika biskwitowa – dzban i miska, Mosty, pow. pleszewski, woj. wielkopolskie

czarna (tzw. siwaki), pochodząca z Podlasia. Zdobiona jest ona techniką rytu (motywami elipsy, krótkich linii czy sprężyny) i wyświecania.

Wśród ceramiki zgrzebnej, czyli nieglazurowanej, na uwagę zasługują olbrzymie dzbany i talerze z okolic Ostrowca Świętokrzyskiego. Ich cechą charakterystyczną stanowi sporadycznie występujący w Polsce, kremowy kolor gliny oraz popielato-biały ornament przebiegający w poprzek naczynia.



Dwojaki glazurowane. Bolimów, pow. skierniewickie, woj. łódzkie



Dzban glazurowany. Stary Sącz, pow. nowosądecki, woj. małopolskie

Najmłodsza pod względem techniki wykonania, ceramika glazurowana jest najbardziej zróżnicowana regionalnie i najliczniej reprezentowana w zbiorach. Charakteryzuje się bogactwem form użytkowych i artystycznych (np. rzeźba ceramiczna). Jej kształt, kolor glazury i ornament

są charakterystyczne dla regionu etnograficznego, z którego pochodzą. Świadczą o tym na przykład: zielona z odcieniem oliwkowego koloru i brązowa glazura naczyń z wiejskich ośrodków garncarskich z okolic Iłży; motyw rybiej łuski i tzw. gwiazdy kaszubskiej na ceramice z Chmielna na Kaszubach; ciemnoczerwona z odcieniem zieleni ceramika z Urzędowa na Lubelszczyźnie czy odbiegająca kształtem, kremowym kolorem gliny i charakterystycznym motywem zdobniczym, tj. stylizowanym ptaszkiem na gałęzi, ceramika z Bolimowa koło Łowicza.

Wśród wyrobów ceramicznych poczesne miejsce znalazła sobie, choć występuje rzadko w polskiej sztuce ludowej, rzeźba ceramiczna. Najciekawsze i najbardziej precyzyjnie wykonane są rzeźby z Medyni Głogowskiej.

Niestety ten kolorowy świat ceramiki zamiera. Wskutek komercjalizacji produkcji garncarstwo – tak powszechne niegdyś rzemiosło – zanika, a dobrze prosperujące niegdyś ośrodki garncarskie obecnie coraz częściej upadają. Znajdźmy więc choć chwilę czasu na budzące podziw i rozwijające poczucie piękna subtelne „cacka” z gliny wyczarowane.

Rzeźba ceramiczna Dziewczynka z masielnicą. Białobłoty, pow. pleszewski, woj. wielkopolskie

Tekst, zdjęcia i reprodukcje: dr Hanka Wawruch, kustosz dyplomowany
Reprodukowane fotografie archiwalne i obiekty ceramiczne pochodzą ze zbiorów MNiPR-S w Szreniawie



Gwizdki ceramiczne. Białobłoty, pow. pleszewski, woj. wielkopolski



Muzeum Narodowe Rolnictwa i Przemysłu Rolno-Spożywczego w Szreniawie

62-052 Komorniki, ul. Dworcowa 5
tel. 61 810 76 29, fax 61 810 76 42
www.muzeum-szreniawa.pl
e-mail: muzeum@muzeum-szreniawa.pl



INSTYTUCJA KULTURY
SAMORZĄDU WOJEWÓDZTWA
WIELKOPOLSKIEGO